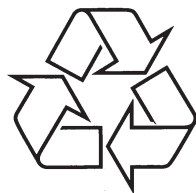


Mini Hi-Fi Sistēma

**FWM 352**



Tiecieties ar Philips Internetā  
<http://www.philips.com>

Lietošanas instrukcija

## PIEZĪMĒM

### DEMONSTRĀCIJAS REŽĪMS

Lai ieslēgtu

Turi nospiestu



pogu

5 sekundes

Lai izslēgtu

Turi nospiestu



pogu

5 sekundes

### PIEVIENO & ATSKAŅO

1



Pievieno strāvai

2

INSTALL

Seko instrukcijām  
displejā

3



Nospied PLAY

#### UZMANĪBU

*Redzams un neredzams lāzera starojums. Ja korpuss ir atvērts, neskatieties starā.*

**Vispārēja Informācija**

Komplektā iekļautie piederumi .....4  
 Zināšanai .....4  
 Informācija par dabas aizsardzību .....4  
 Drošības informācija .....4

**Sagatavošanās**

Savienojumi aizmugurē .....5-6  
     Strāvas padeve  
     Antenu savienojumi  
     Skaļruņu savienojumi  
 Papildus savienojums .....6  
     Cita aprīkojuma pieslēgšana Jūsu sistēmai  
 Bateriju ievietošana tālvadības pultī .....6

**Vadības**

Vadības uz sistēmas un tālvadības pults .....7-9

**Pamatfunkcijas**

Plug and Play (Pieslēdz un Atskaņo) .....10  
 Demonstrācijas režīms .....11  
 Sistēmas pārslēgšana Ekonomiskajā  
 gaidīšanas režīmā .....11  
 Strāvu-taupošais automātiskais  
 gaidīšanas režīms .....11  
 Patumšināšanas režīms .....11  
 Skaļuma vadība .....11  
 Skaņas vadība .....12  
     DSC (Digitālā Skaņas Vadība)  
     DBB (Dinamiskais Basu Pastiprinājums)  
 Karaoke .....12

**CD/MP3-CD darbības**

Atskaņojamie diski .....13  
 Par MP3 diskiem .....13  
 Disku ievietošana .....13  
 Disku atskaņošana .....14  
 Disku nomaīņa atskaņošanas laikā .....14  
 Vajadzīgā celiņa/segmenta izvēle .....14  
 Vajadzīgā Albuma/Virsraksta izvēle  
 (tikai MP3 diskiem) .....14  
 Dažādi atskaņošanas režīmi: Sajaukta secība un  
 Atkārtošana .....15  
 Diska celiņu programmēšana .....15  
 Programmas izdzēšana .....15

**Radio Uztveršana**

Radio staciju uzregulēšana .....16  
 Radio staciju saglabāšana .....16-17  
     Automātiskā staciju saglabāšana  
     Manuālā staciju saglabāšana  
 Saglabāto radio staciju uzregulēšana .....17

**Kasetes Darbības/Ierakstīšana**

Kasešu atskaņošana .....18  
 Vispārēja informācija par ierakstīšanu .....19  
 Sinhronās CD ierakstīšanas sākšana .....19  
 Ierakstīšana no radio .....19  
 Apkope .....20

**Ārējie avoti**

Ārējo avotu klausīšanās .....20

**Pulkstenis/Taimeris**

Pulksteņa skatīšanās .....21  
 Pulksteņa iestatīšana .....21  
 Taimera iestatīšana .....21  
     Lai izslēgtu Taimeri  
     Lai ieslēgtu Taimeri  
 Gulētiešanas taimera iestatīšana .....22

**Specifikācijas** .....23

**Traucējumu novēršana** .....24-25

## VISPĀRĒJA INFORMĀCIJA

Šī ierīce atbilst Eiropas Kopienas radio traucējumu prasībām.

### Komplektā iekļautie piederumi

- 2 skaļruņu kastes
- tālvadības pults
- MW cilpas antena
- FM vada antena

### Zināšanai

#### Energy Star

Kā ENERGY STAR (R) partneris, Philips ir noskaidrojis, ka šī ierīce atbilst ENERGY STAR (R) noteikumiem par enerģijas efektivitāti.



### Informācija par dabas aizsardzību

Viss nevajadzīgais iepakojuma materiāls ir noņemts. Mēs esam centušies padarīt iepakojumu viegli sadalāmu trīs materiālos: kartons (kaste), polistirola lapa (buferis) un polietilēns (maisīti, aizsargājošā burbuļu lapa).

Jūsu ierīce sastāv no materiāliem, ko var pārstrādāt, ja izjaukšanu veikusi specializējusies firma. Lūdzam apzināt vietējos noteikumus par atbrīvošanu no iepakojuma, tukšām baterijām un veca aprīkojuma.

#### Atbrīvošanās no Jūsu vecās ierīces

Jūsu ierīce ir veidota ar ražota ar augstas kvalitātes materiāliem un komponentēm, ko var pārstrādāt un lietot atkārtoti.

Ja precei ir pievienots šis pārsvītrotās rīteņotās miskastes simbols, tas nozīmē, ka prece atbilst Eiropas Direktīvai 2002/96/EC.



Lūdzam apzināt vietējos atkritumu savākšanas punktus elektriskajām un elektroniskajām ierīcēm.

Lūdzam rīkoties saskaņā ar vietējiem noteikumiem un neizmest vecās ierīces kopā ar normāliem sadzīves atkritumiem. Pareiza atbrīvošanās no Jūsu vecā aprīkojuma palīdzēs novērst iespējamās negatīvas sekas dabai un cilvēka veselībai.

### Drošības informācija

- Pirms sistēmas darbināšanas, pārliecinieties, ka uz tipa plāksnītes norādītā voltāžā (vai voltāžā, kas norādīta pie maiņstrāvas kontakta) atbilst vietējā elektriskā tīkla voltāžai. Ja tā nav, sazinieties ar ierīces pārdevēju.
- Novietojiet ierīci uz plakanas, cietas un stabilas virsmas, lai sistēma nekustas.
- Novietojiet sistēmu vietā ar pietiekamu ventilāciju, lai izvairītos no ierīces pārkaršanas. Atstājiet vismaz 10 cm attālumu no ierīces aizmugures un augšas un 5 cm katrā sānā.
- Neaizklājiet ventilācijas atveres ar tādiem priekšmetiem kā avīzes, galdauti, aizkari, utt.
- Nepakļaujiet sistēmu, baterijas, diskus mitrumam, lietum, smiltīm vai pārmērīgam karstumam, ko izraisa sildīšanas aprīkojums vai tieša saules gaisma.
- Uz ierīces nedrīkst novietot atkailinātas liesmas avotus, ka aizdedzinātas sveces.
- Uz ierīces nedrīkst novietot ar šķidrumu pildītus priekšmetus, kā vāzes.
- Sistēmu nedrīkst pakļaut pilieniem vai šļakstiem.
- Uzstādiet ierīci tuvu maiņstrāvas rozetei un kur maiņstrāvas rozetei var viegli piekļūt.
- Ja sistēma tiek pēkšņi pārvietota no aukstām uz siltām telpām, lēca var aizsvīst, kā rezultātā nevar atskaņot diskus. Atstājiet sistēmu siltā telpā līdz mitrums izgāro.
- Ierīces mehāniskās daļas satur pašējojošu pārklājumu un tās nedrīkst ieeļļot.
- **Kad sistēma tiek pārslēgta gaidīšanas režīmā, tā joprojām patērē nedaudz enerģijas. Lai sistēmu pilnībā atslēgtu no strāvas padeves, izraujiet maiņstrāvas vadu no sienas rozetes.**

## TRAUCĒJUMU NOVĒRŠANA

### Problēma

### Risinājums

#### Tālvadības pults nestrādā pareizi

- ✓ Pirms funkcijas taustiņa spiešanas (▶, ◀, ▶▶), izvēlieties avotu (CD vai TUNER (radio), piemēram)
- ✓ Samaziniet attālumu starp tālvadības pulti un sistēmu.
- ✓ Ievietojiet baterijas, ievērojot norādītās polaritātes (zīmes +/-)
- ✓ Nomainiet baterijas.
- ✓ Mērkējiet tālvadības pulti tieši uz iR sensoru.

#### Laiks nestrādā

- ✓ Pareizi iestatiet pulksteni.
- ✓ Nospiediet un turiet taustiņu TIMER ON/OFF (taimeris ieslēgts/izslēgts), lai ieslēgtu taimeri.
- ✓ Ja notiek ierakstīšana vai kasetes kopēšana, apturiet ierakstīšanu.

#### Ne visi apgaismotie taustiņi deg

- ✓ Spiediet DIM, lai izvēlētos DIM OFF (patumšīnāšana izslēgta) displeja režīmu.

#### Pulksteņa/Taimera iestatījumi ir izdzēsti

- ✓ Ir bijis strāvas pārrāvums vai strāvas vads ir bijis atvienots. Pārstatiet pulksteni/taimeri.

## TRAUCĒJUMU NOVĒRŠANA

### BRĪDINĀJUMS

Nekādā gadījumā nemēģiniet labot ierīci paši, jo tas anulēs garantiju. Neatveriet ierīci, jo ir elektrošoka risks.

Ja rodas kļūda, vispirms pārbaudiet zemāk aprakstītos punktus, pirms vest ierīci labot. Ja Jūs nevarat novērst problēmu, sekojiet šiem norādījumiem, sazinieties ar ierīces pārdevēju vai Philips.

### Problēma

### Risinājums

Displejā parādās "NO DISC" (nav diska)

- ✓ Ievietojiet disku.
- ✓ Pārliedzieties, ka disks ir ievietots pareizi.
- ✓ Pagaidiet, līdz izžūst kondensāts no lēcas.
- ✓ Nomainiet vai notīriet disku, skatīt "Apkope".
- ✓ Lietojiet tikai aizvērtus CD-RW vai pareiza formāta MP3-CD diskus.

Displejā parādās "DISC NOT FINALIZED" (Disks nav aizvērts)

- ✓ Lietojiet aizvērtu CD-RW vai CD-R disku.

Slikta radio uztveršana

- ✓ Ja signāls ir pārāk vājš, regulējiet antenu vai pieslēdziet ārējo antenu, labākai uztveršanai.
- ✓ Palieliniet attālumu starp Jūsu Mini HiFi sistēmu un Jūsu TV vai Video Magnetofonu.

Nevar veikt ierakstīšanu vai atskaņošanu

- ✓ Tīriet kasetes nodalījuma daļas, skatīt "Apkope".
- ✓ Lietojiet tikai NORMAL (IEC I) tipa kasetes.
- ✓ Uzlīmējiet līmlenti uz izlauztās pretierakstīšanas atveres.

Sistēma nereaģē uz taustiņu nospiešanu

- ✓ Atvienojiet ierīci no strāvas padeves un pieslēdziet to atpakaļ, tad ieslēdziet sistēmu.

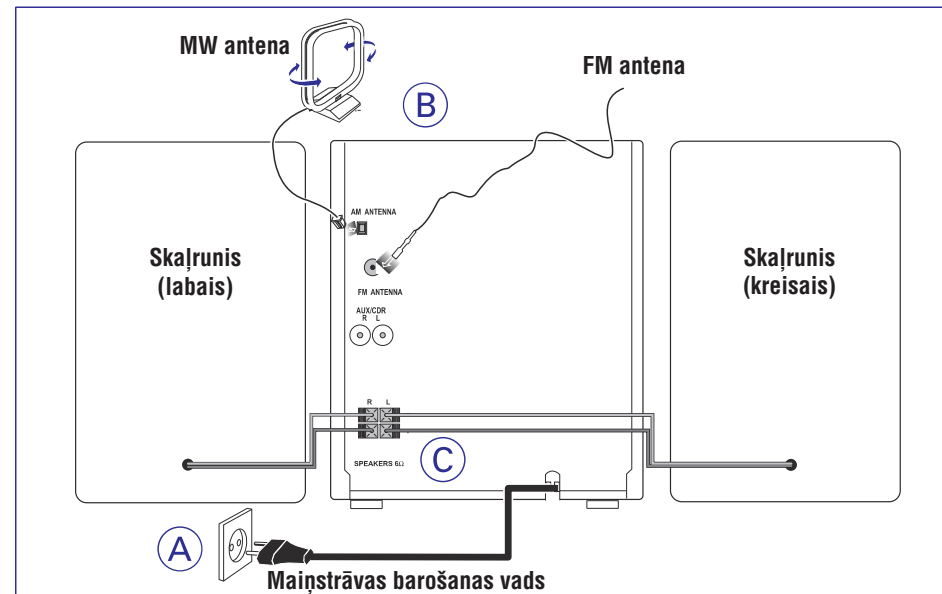
Skaņu nevar dzirdēt vai tā ir sliktas kvalitātes

- ✓ Regulējiet skaļumu.
- ✓ Atvienojiet austiņas.
- ✓ Pārliedzieties, ka skaļruņi ir kārtīgi pieslēgti.
- ✓ Pārliedzieties, ka atkailinātie skaļruņa vada gali ir iespiesti.
- ✓ Pārliedzieties, ka MP3-CD ir ierakstīts ar 32-256 kbps bitu ātrumu ar maiņas frekvenci 48 kHz, 44.1 kHz vai 32 kHz.

Kreisā un labā skaņas izejas ir otrādāk

- ✓ Pārbaudiet skaļruņu savienojumus un novietojumu.

## SAGATAVOŠANĀS



### Savienojumi aizmugurē

Tipa plāksnīte atrodas sistēmas aizmugurē.

#### (A) Strāva

Pirms maiņstrāvas vada pieslēgšanas sienas rozetei, pārliedzieties, ka ir veikti visi citi savienojumi.

### BRĪDINĀJUMS!

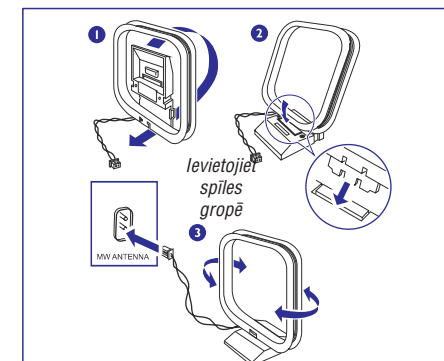
- Optimālai darbībai, izmantojiet tikai oriģinālo strāvas vadu.
- Nekad neveiciet un nemainiet jebkādas savienojumus, kad ierīce ir ieslēgta.
- Augsta voltāža! Neatvērt. Atverot ir elektrošoka risks.
- Ierīce nesatur nekādas daļas, ko varētu labot lietotājs.
- Ierīces modifikācijas var novest pie bīstamas EMC starojuma noplūdes vai citas nedrošas darbības.

Lai izvairītos no sistēmas pārkaršanas, tajā ir iebūvēts drošības kontūrs. Tādēļ, Jūsu sistēma var automātiski pārslēgties gaidīšanas režīmā pie pārmērīgiem apstākļiem. Ja tā notiek, ļaujiet sistēmai atdzist, pirms atkārtotas ieslēgšanas. (neattiecas uz visām versijām).

### Antenu savienojumi

Pieslēdziet komplektā iekļauto MW cilpas antenu un FM vada antenu pie attiecīgajiem kontaktiem. Regulējiet antenu novietojumu, lai iegūtu optimālu uztveršanu.

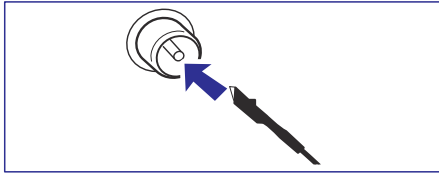
#### MW Antena



- Novietojiet antenu cik tālu vien iespējams no TV, Video magnetofona vai cita starojuma avota.

## SAGATAVOŠANĀS

### FM Antena

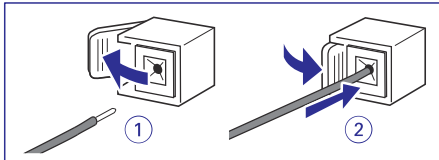


- Labākai FM stereo uztveršanai, pieslēdziet ārā FM antenu pie kontakta FM ANTENNA.

### (C) Skaļruņu savienojumi

#### Priekšējie skaļruņi

Pieslēdziet skaļruņu vadus pie kontaktiem SPEAKERS, labo skaļruni pie "R" un kreiso skaļruni pie "L", krāsaino (apzīmēto) vadu pie "+" un melno (neapzīmēto) vadu pie "-".



- Pilnībā ievietojiet atkailināto skaļruņa vada daļu kontaktā, kā parādīts.

#### Piezīmes:

- Optimālai skaņas atskaņošanai, lietojiet komplektā iekļautos skaļruņus.
- Nepieslēdziet vairāk kā vienu skaļruni pie jebkura skaļruņu kontaktu pāra +/-.
- Nepieslēdziet skaļruņus, kuru pretestība ir zemāka kā komplektā iekļauto skaļruņu pretestība. Lūdzam skatīt šīs lietošanas pamācības sadaļu SPECIFIKĀCIJAS.

### Papildus savienojums

Papildus aprīkojums un savienojuma vadi nav iekļauti komplektā. Papildus informācijai, skatiet pieslēgtā aprīkojuma lietošanas pamācību.

### Cita aprīkojuma pieslēgšana Jūsu sistēmai

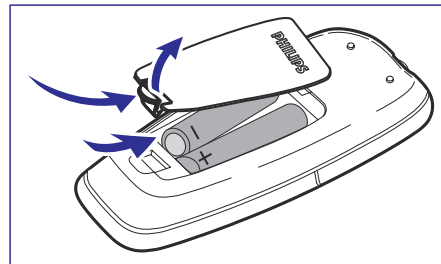
Lietojiet divdzīslu vadus, lai pieslēgtu AUX pie papildus aprīkojuma (TV, video magnetofona, Lāzera Disku atskaņotāja, DVD atskaņotāja vai CD Magnetofona) analogajiem audio izejas kontaktiem.

#### Piezīme:

- Ja Jūs pieslēdzat aprīkojumu ar mono izeju (vienu audio izejas kontaktu), pieslēdziet to pie AUX kreisā kontakta. Vai arī Jūs varat izmantot viens-uz-divi sadalītāju (izejošā skaņa joprojām paliek mono).

### Bateriju ievietošana tālrunī

Ievietojiet divas baterijas (R03 vai AAA tipa) tālrunī, ievērojot pareizu polaritāti, ko norāda simboli '+' un '-' bateriju nodalījuma iekšpusē.



#### UZMANĪBU!

- Izņemiet baterijas, ja tās ir tukšas un netiks lietotas ilgu laiku.
- Nelietojiet vienlaicīgi vecas un jaunas vai dažādu tipu baterijas.
- Baterijas satur ķīmiskas vielas, tāpēc no tām jāatbrīvojas pareizi.

## SPECIFIKĀCIJAS

### PASTIPRINĀTĀJS

Izejas jauda .....	2 x 60W MPO
.....	2 x 30 W RMS <sup>(1)</sup>
Signāla-trokšņa attiecība .....	≥60 dBA (IEC)
Frekvenču veiktspeja .....	125 – 16000 Hz
Ieejas jūtīgums	
AUX/CDR ieeja .....	500 mV
Mikrofons .....	3.5 mV
Izeja	
Skaļruņi .....	≥6 Ω
Austiņas .....	32 Ω

### CD/MP3-CD ATSKAŅOTĀJS

Ieprogramējamo celiņu skaits .....	40
Frekvenču veiktspeja .....	125 – 16000 Hz -3dB
Signāla-trokšņa attiecība .....	≥ 75 dBA
Kanālu atšķirtība .....	≥ 50 dB (1 kHz)
Kopējie harmoniskie kropļojumi .....	< 0.6%
MPEG 1 Layer 3 (MP3-CD) .....	MPEG AUDIO
MP3-CD bitu ātrums .....	32 – 256 kbps 128 kbps ieteicams
Atjaunošanas frekvences .....	32, 44.1, 48 kHz

### RADIO

FM frekvences diapazons .....	87.5 – 108 MHz
MW frekvences diapazons .....	531 – 1602 kHz
Saglabājamo radio staciju skaits .....	40
Antena	
FM .....	75 Ω vada
MW .....	Cilpas antena

### KASETES MAGNETOFONS

Frekvenču veiktspeja	
Normal kasetei (I tipa) .....	125 – 8000 Hz (8 dB)
Signāla-trokšņa attiecība	
Normal kasetei (I tipa) .....	≥ 40 dBA
Traucējumi .....	≤ 0.4% JIS

### SKAĻRUŅI

Sistēma 1-kanāla; 1 basiem	
Pretestība .....	6 Ω
Zemo frekvenču .....	1 x 5.25"
Augsto frekvenču .....	1 x 2"
Izmēri (p x a x d) .....	222 x 310 x 220 (mm)
Svars .....	2.9 kg katrs

### VISPĀRĒJI

Materiāls/virsma .....	Polistirols/Metāls
Mainstrāvas barošana .....	220 – 240 V / 50 Hz
Strāvas patēriņš	
Aktīvā režīmā .....	70 W
Gaidīšanas režīmā .....	≤ 15 W
Ekonomiskajā gaidīšanas režīmā .....	≤ 1 W
Izmēri (p x a x d) .....	265 x 310 x 384 (mm)
Svars (bez skaļruņiem) .....	5.7 kg

**Specifikācijas un ārējais izskats var mainīties bez brīdinājuma.**

## PULKSTENIS/TAIMERIS

- Atkārtoti spiediet **◀** vai **▶**, lai iestatītu minūti, kad taimeris strādāt.
- Spiediet taustiņu **CLOCK-TIMER** (pulkstenis taimeris), lai saglabātu ieslēgšanās laiku.  
→ Pašlaik skanēs izvēlētais avots.


### Lai izietu, nesaglabājot iestatījumus

- Spiediet **STOP** ■ uz sistēmas.


#### Piezīmes:

- Ja ir sasniegts iestatītais ieslēgšanās laiks, bet izvēlētais diska nodaļums ir tukšs, tiks izvēlēts nākamais pieejamais disks. Ja visi disku nodaļumi ir tukši, automātiski tiks izvēlēts radio.
- Ja taimera iestatīšanas laikā 25 sekundes netiek nospiests neviens taustiņš, sistēma automātiski izslēgs taimera iestatīšanas režīmu.

### Lai izslēgtu Taimeri

- Nospiediet un turiet taustiņu **SLEEP (TIMER ON/OFF)** (gulēt (taimeris ieslēgts/izslēgts)) uz tālvadības pults.  
→ Displejs parādīs 'OFF' (izslēgts) un indikācija  pazudīs no displeja.

### Lai ieslēgtu Taimeri

- Nospiediet un turiet taustiņu **SLEEP (TIMER ON/OFF)** (gulēt (taimeris ieslēgts/izslēgts)) uz tālvadības pults.  
→ Uz dažām sekundēm tiks parādīta pēdējā taimera informācija un indikācija  parādīsies displejā.

## Gulēšanas taimera iestatīšana

Gulēšanas taimeris ļauj sistēmai automātiski pārslēgties gaidīšanas režīmā pēc noteikta laika.

- Atkārtoti spiediet taustiņu **SLEEP (TIMER ON/OFF)** (gulēt (taimeris ieslēgts/izslēgts)) uz tālvadības pults, lai izvēlētos izslēgšanās laiku.  
→ Izvēle ir sekojoša (laiks minūtēs): 15 → 30 → 45 → 60 → OFF → 15 ... (OFF = izslēgts).
- Kad Jūs sasniedzat vajadzīgo laiku, vairs nespiediet taustiņu **SLEEP (TIMER ON/OFF)** (gulēt (taimeris ieslēgts/izslēgts)).  
→ Displejā tiek parādīts **ZZZ**, izņemot, ja taimeris izslēgts (OFF).  
→ Gulēšanas taimeris tagad ir iestatīts.

### Lai pārbaudītu atlikušo laiku, pēc kura tiek aktivizēts gulēšanas taimeris

- Nospiediet taustiņu **SLEEP (TIMER ON/OFF)** (gulēt (taimeris ieslēgts/izslēgts)) vienreiz.

### Lai mainītu gulēšanas taimera laiku

- Vēlreiz spiediet taustiņu **SLEEP (TIMER ON/OFF)** (gulēt (taimeris ieslēgts/izslēgts)), kamēr tiek rādīts atlikušais laiks.  
→ Displejs parādīs nākamo gulēšanas taimera opciju.

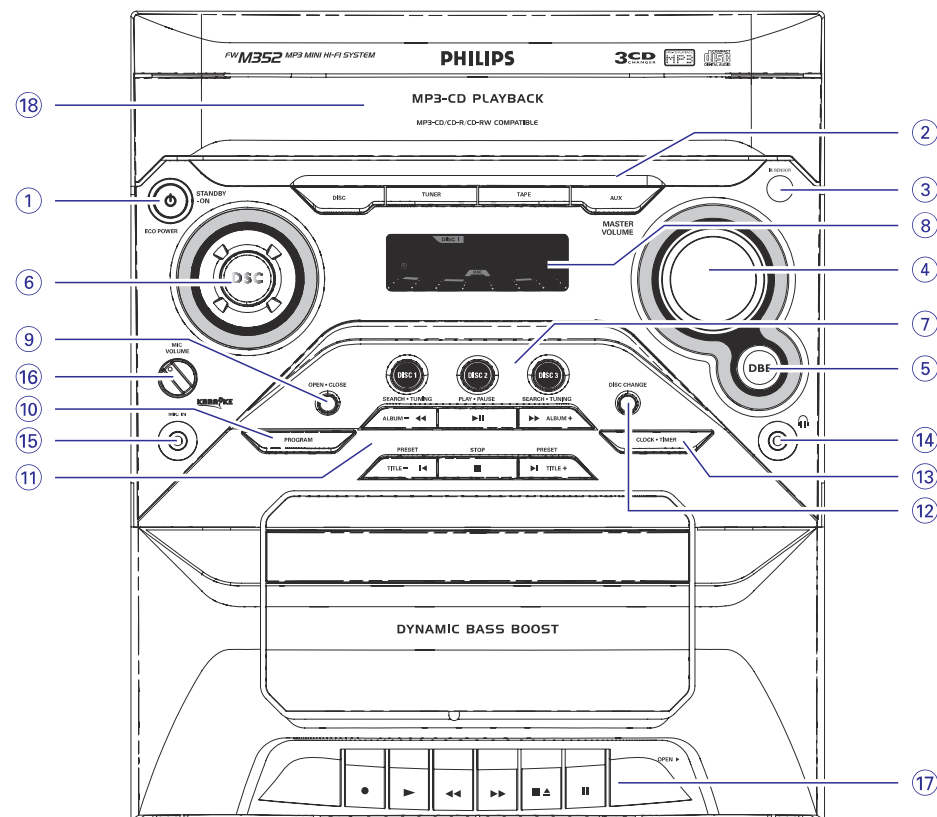
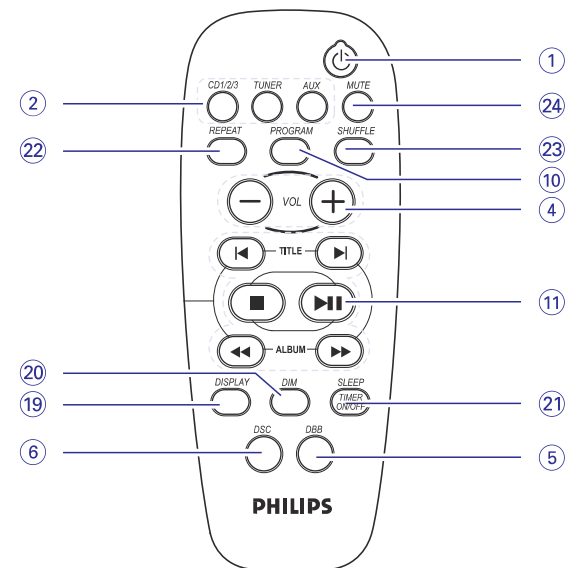
### Lai izslēgtu gulēšanas taimeri

- Atkārtoti spiediet taustiņu **SLEEP (TIMER ON/OFF)** (gulēt (taimeris ieslēgts/izslēgts)), līdz displejā tiek parādīts 'OFF' (izslēgts), vai spiediet taustiņu **STANDBY-ON/ECO POWER** (⏻).

#### Piezīme:

- Indikācija **ZZZ** sāks mirkšķināties, kad līdz ierīces izslēgšanās brīdim būs palikusi mazāk kā 1 minūte.

## VADĪBAS





## Vadības uz sistēmas un tālvadības pults

### 1. STANDBY-ON/ECO POWER (⏻)

- Ieslēdz sistēmu vai pārslēdz to Ekonomiskajā/normālajā gaidīšanas režīmā ar pulksteņa parādīšanu.

### 2. Avota izvēle – lai izvēlētos sekojošo:

#### DISC (CD 1/2/3)

- lai izvēlētos diska nodalījumu 1, 2 vai 3.

#### TUNER (radio)

- lai izvēlētos frekvences diapazonu: FM vai MW.

#### TAPE (kasete)

- lai izvēlētos kasetes nodalījumu.

#### AUX (papildus)

- lai izvēlētos papildus aprīkojuma ieeju: AUX.

### 3. iR sensors

- infrasarkanais sensors tālvadības pultij.

### 4. VOLUME (VOL +/-) (skaļums)

- lai palielinātu vai samazinātu skaļumu

### 5. DBB

- lai izvēlētos vajadzīgo basu pastiprinājuma līmeni (DBB 1, DBB 2, DBB 3 vai DBB OFF (izslēgts))

### 6. DSC

- Izvēlas starp dažāda tipa iepriekš noteiktiem skaņas ekvalaizera iestatījumiem (OPTIMAL, TECHNO, ROCK vai JAZZ).

### 7. DISC 1/2/3

- lai izvēlētos atskaņojamo diska nodalījumu.

### 8. Displeja ekrāns

- lai apskatītu pašreizējo sistēmas statusu.

### 9. OPEN-CLOSE (atvērt aizvērt)

- lai atvērtu vai aizvērtu diska nodalījumu.

### 10. PROGRAM

CD/MP3-CD .....lai programmētu disku celiņus.

Radio .....lai programmētu radio stacijas.

## 11. Režīma izvēle

### ALBUM (-/+) ◀▶▶ SEARCH-TUNING (meklēt regulēt)

MP3-CD .....lai izvēlētos iepriekšējo/nākamo albumu.

CD/MP3-CD .....(nospiediet un turiet) lai meklētu atpakaļ/uz priekšu.

Radio .....lai regulētu uz zemāku vai augstāku radio frekvenci.

Pulkstenim .....lai iestatītu stundas.

### STOP ■

CD/MP3-CD .....lai beigtu atskaņošanu vai lai dzēstu programmu.

Radio .....(tikai uz sistēmas) lai beigtu programmēšanu.

Demo .....(tikai uz sistēmas) lai ieslēgtu/izslēgtu demonstrāciju.

Plug&Play .....(tikai uz sistēmas) lai izslēgtu plug&play režīmu.

### PLAY-PAUSE ▶|| (atskaņot iepauzēt)

CD/MP3-CD .....lai sāktu vai iepauzētu atskaņošanu.

### PRESET ◀▶ (TITLE) (saglabātā radio stacija (virsraksts))

MP3-CD .....lai izvēlētos iepriekšējo/nākamo virsrakstu.

CD.....lai pārlektu uz pašreizējā celiņa sākumu, iepriekšējo vai nākamo celiņu.

Radio .....lai izvēlētos saglabāto radio staciju.

Pulkstenim .....lai iestatītu minūtes.

## 12. DISC CHANGE (diska maiņa)

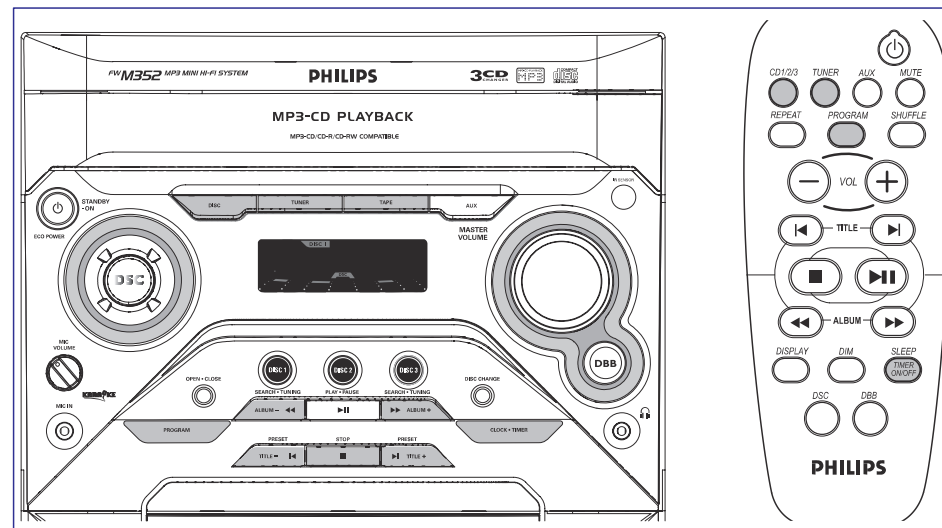
- lai mainītu disku(s).

## 13. CLOCK TIMER (pulkstenis taimeris)

- lai apskatītu pulksteni.
- iestata pulksteni vai taimeri (tikai uz ierīces).

## 14. 🔊

- lai pieslēgtu austiņas.



## SVARĪGI!

- **Esot Ekonomiskajā gaidīšanas režīmā, nav iespējams darbināt pulksteņa vai taimera funkcijas.**

## Pulksteņa iestatīšana

Sistēma atbalsta tikai 24 stundu laika režīmu.

1. Esot gaidīšanas režīmā vai apskatot pulksteni, **vienreiz** spiediet taustiņu **CLOCK-TIMER** (pulkstenis taimeris). Esot citā režīmā, spiediet taustiņu **CLOCK-TIMER** (pulkstenis taimeris) **divreiz**.
2. Atkārtoti spiediet ◀◀ vai ▶▶, lai iestatītu stundas.
3. Atkārtoti spiediet ◀ vai ▶, lai iestatītu minūtes.
4. Vēlreiz spiediet taustiņu **CLOCK-TIMER** (pulkstenis taimeris), lai saglabātu iestatījumu. → Pulkstenis sāk strādāt.

## Lai izietu, nesaglabājot iestatījumu

- Spiediet **STOP ■** uz sistēmas.

## Piezīmes:

- *Pulksteņa iestatījums tiks dzēsts, ja tiek atvienots barošanas vads vai ja rodas pārrāvums elektrības padevē.*
- *Ja pulksteņa iestatīšanas laikā 25 sekundes netiek nospiežts neviens taustiņš, sistēma automātiski izslēgs pulksteņa iestatīšanas režīmu.*

## Taimera iestatīšana

Sistēma var automātiski ieslēgties CD vai radio režīmā Jūsu noteiktā laikā, tādējādi strādājot kā modinātājs, lai Jūs pamodinātu.

## SVARĪGI!

- **Pirms taimera iestatīšanas, pārliecinieties, ka pulkstenis ir pareizi iestatīts.**

1. Nospiediet un vairāk **ka divas sekundes** turiet taustiņu **CLOCK-TIMER** (pulkstenis taimeris), lai izvēlētos taimera režīmu. → Sāk mirkšķināties pēdējais taimera iestatījums. → Tiks apgaismots izvēlētais avots.
2. Spiediet **DISC (CD 1/2/3)** vai **TUNER** (radio), lai izvēlētos vajadzīgo avotu.
- Pirms taimera iestatīšanas, pārliecinieties, ka mūzikas avots ir sagatavots.

**CD** – levietojiet disku(s). Lai sāktu atskaņošanu no noteikta celiņa, izveidojiet programmu (skatīt "CD Darbības – Diska celiņu programmēšana").

**Radio** – uzregulējiet vajadzīgo radio staciju.

3. Atkārtoti spiediet ◀◀ vai ▶▶, lai iestatītu stundu, kad taimerim strādāt.



## KASETES DARBĪBAS / IERAKSTĪŠANA

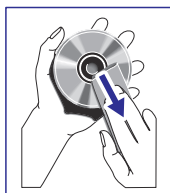
### Apkope

#### Korpusa tīrīšana

- Lietojiet mīkstu, maigā tīrīšanas līdzekli nedaudz samitrinātu drēbi. Nelietojiet tīrīšanas līdzekļus, kas satur alkoholu, spirtu, amonjaku vai abrazīvus.

#### Disku tīrīšana

- Kad disks kļūst netīrs, tīriet to ar tīrāmo drēbi. Slaukiet to no centra uz malām.
- Nelietojiet tīrīšanas līdzekļus, kā benzīnu, šķīdinātāju, komerciāli pieejamus tīrīšanas līdzekļus vai antistatisko aerosolu, kas paredzēts analogajiem ierakstiem.

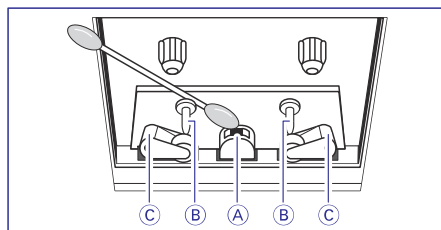


#### Diska lēcas tīrīšana

- Pēc ilgākas lietošanas, uz diska lēcas var uzkrāties putekļi vai netīrumi. Lai nodrošinātu labu atskaņošanas kvalitāti, tīriet diska lēcu ar Philips CD Lēcu Tīrītāju vai jebkuru citu komerciāli pieejamu tīrītāju. Sekojiet norādījumiem, kas iekļauti kopā ar tīrītāju.

#### Galviņu un Lentas ceļu tīrīšana

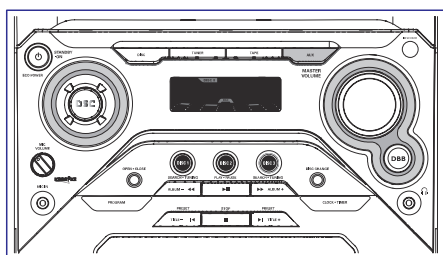
- Lai nodrošinātu kasetes nodalījuma ierakstīšanas un atskaņošanas kvalitāti, tīriet galviņas (A), stienīti (B) un spiediena rullīti (C) pēc katrām 50 kasetes nodalījuma darba stundām.
- Izmantojiet vates tamponu, kas nedaudz samitrināts alkoholā vai īpašā galviņu tīrīšanas līdzeklī.
- Galviņu tīrīšanu var veikt arī vienreiz atskaņojot tīrāmo kaseti.



#### Galviņu demagnetizācija

- Lietojiet demagnetizācijas kaseti, kas pieejama pie Jūsu ierīces pārdevēja.

## ĀRĒJIE AVOTI



### Ārējo avotu klausīšanās

- Pieslēdziet papildus aprīkojuma (TV, video magnetofona, Lāzera disku atskaņotāja, DVD atskaņotāja vai CD Magnetofona) audio izejas kontaktus pie Jūsu sistēmas **AUX** kontaktiem.
- Spiediet **AUX**, lai izvēlētos ārējo aprīkojumu.  
→ Displejā parādās "RUX".

#### Piezīmes:

- Var izmantot visas skaņas vadības funkcijas (DSC vai DBB, piemēram).
- Papildus informācijai, skatiet pieslēgtā aprīkojuma lietošanas pamācību.

**Ierakstīšanai skatiet "Kasetes Darbības / Ierakstīšana".**

## VADĪBAS

#### 15. MIC IN (mikrofona ieeja)

- lai pieslēgtu mikrofonu.

#### 16. MIC VOLUME (mikrofona skaļums)

- lai regulētu Karaoke mikrofona skaļumu.

#### 17. Kasetes nodalījuma darbināšanai

##### RECORD ●

- sāk ierakstīšanu.

##### PLAY ▶

- sāk atskaņošanu.

##### SEARCH ◀◀ / ▶▶

- ātri attin/tin kaseti.

##### STOP-OPEN ■ ▲

- aptur kaseti; atver kasetes nodalījumu.

##### PAUSE II

- iepausē ierakstīšanu vai atskaņošanu.

#### 18. Diska nodalījums

#### 19. DISPLAY (displejs)

- lai izvēlētos diska informācijas parādīšanas režīmu.

#### 20. DIM MODE (patumšīnāšanas režīms)

- lai izvēlētos dažādus displeja ekrāna spilgtumus: DIM 1, DIM 2, DIM 3 vai DIM OFF (patumšīnāšana izslēgta).

#### 21. SLEEP (TIMER ON/OFF) (gulētiešana (taimeris ieslēgt/izslēgt))

- lai ieslēgtu/izslēgtu vai iestatītu gulētiešanas taimeri.
- ieslēdz/izslēdz taimera funkciju.

#### 22. REPEAT (atkārtot)

- lai atkārtoti atskaņotu celiņu(s) / disku(s) / programmu.

#### 23. SHUFFLE (sajaukta secība)

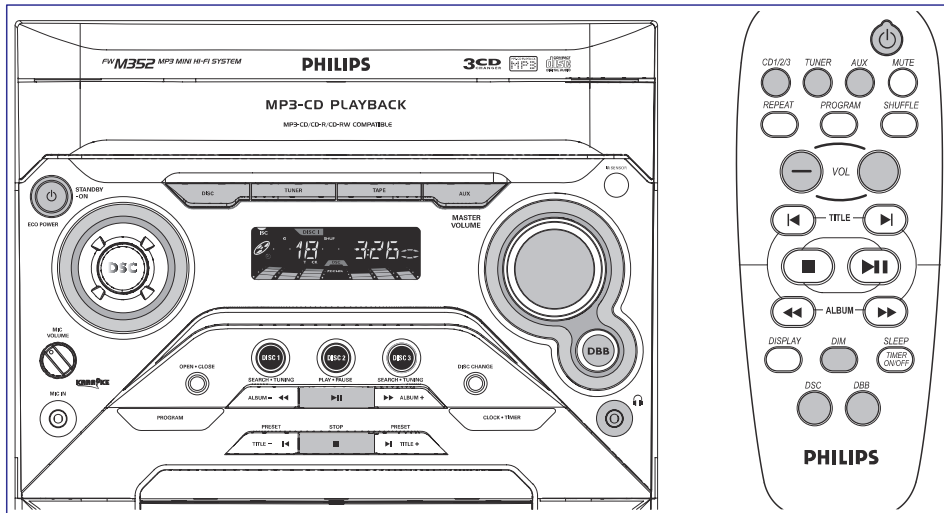
- ieslēdz/izslēdz sajauktas secības atskaņošanas režīmu.

#### 24. MUTE (klusums)

- izslēdz vai atjauno skaņu.

#### Piezīmes tālvadības pultij:

- Vispirms izvēlieties avotu, kuru vēlaties vadīt, nospiežot vienu no avota izvēles taustiņiem uz tālvadības pults (CD vai TUNER (radio), piemēram).
- Tad izvēlieties vajadzīgo funkciju (▶||, ◀◀, ▶▶, piemēram).



**SVARĪGI!**

**Pirms sistēmas darbināšanas, pabeidziet sagatavošanās procedūras.**

**Plug and Play (Pieslēdz un Atskaņo) (radio uzstādīšanai)**

Pieslēdz un Atskaņo ļauj Jums automātiski saglabāt visas pieejamās radio stacijas.

**Uzstādīšana / ieslēgšana pirmo reizi**

1. Ieslēdzot ierīci, displejā parādās 'AUTO INSTALL – PRESS PLAY' (Automātiskā uzstādīšana – nospiediet PLAY (atskaņot)).
2. Spiediet ►||, lai sāktu uzstādīšanu.
  - Displejā parādās 'PLUG AND PLAY' (Pieslēdz un Atskaņo)... 'INSTALL' (Uzstādīšana), kam seko 'TUNER' (Radio) un 'AUTO' (Automātiski).
  - Sāk mirkšķināties **PROG.**
  - Visas pieejamās radio stacijas ar pietiekami spēcīgu signālu tiks automātiski saglabātas, sākot ar FM, pēc tam MW frekvences diapazonu.
  - Kad tiek saglabātas visas radio stacijas vai ir aizņemtas visas 40 vietas, tiks atskaņota pirmā saglabātā radio stacija.

**Lai pārstatītu Pieslēdz un Atskaņo**

1. Gaidīšanas vai demonstrācijas režīmā, nospiediet un turiet ►|| uz sistēmas, līdz displejā parādās 'AUTO INSTALL – PRESS PLAY' (Automātiskā uzstādīšana – spiediet PLAY (atskaņot)).
2. Vēlreiz spiediet ►||, lai sāktu uzstādīšanu.
  - Visas iepriekš saglabātās radio stacijas tiks aizvietotas.

**Lai izietu, nesaglabājot Pieslēdz un Atskaņo**

- Spiediet ■ uz sistēmas.
  - Ja Jūs nepabeidzat Pieslēdz un Atskaņo uzstādīšanu, funkcija tiks palaista atkārtoti, nākošo reizi ieslēdzot sistēmu.

*Piezīmes:*

- Kad ierīce tiek ieslēgta, diska nodaļums var atvērties un aizvērties, lai palaistu sistēmu.
- Ja Pieslēdz un Atskaņo laikā netiek uzverta neviena stereo frekvence, displejā parādās 'CHECK ANTENNA' (Pārbaudiet antenu).
- Pieslēdz un Atskaņo laikā, ja 15 sekunžu laikā netiek nospiests neviena taustiņš, sistēma izslēgs Pieslēdz un Atskaņo režīmu.

**Vispārēja informācija par ierakstīšanu**

- Ja Jūs negatavojieties ierakstīt caur mikrofonu, atvienojiet mikrofonu, lai novērstu nejaušu sajaukšanos ar ierakstāmo avotu.
- Ierakstīšana ir atļauta, ja netiek pārkāptas autortiesības vai citas trešo personu tiesības.
- Ierakstīšanai lietojiet tikai NORMAL tipa kasetes (IEC tipa I), uz kurām nav izlauztas pretierakstīšanas atveres. Šī ierīce nav paredzēta METAL (IEC IV) tipa kasešu ierakstīšanai.
- Vislabākais ierakstīšanas līmenis tiek noteikts automātiski, neatkarīgi no skaļuma, DBB, DSC, utt.
- Ierakstītās skaņas kvalitāte var atšķirties, atkarībā no Jūsu ierakstītā avota kvalitātes un kasetes, kurā tiek ierakstīts.
- Lenta tiek nostiprināta abos galos ar ievadlenti. Kasetes sākumā un beigās sešas līdz septiņas sekundes nekas netiks ierakstīts.
- Lai aizsargātu kaseti no nejaušas izdzēšanas, izlauziet pretierakstīšanas atveri kasetes kreisajā pusē, turot kaseti Jūsu priekšā. Ierakstīšana šajā kasetes pusē vairs nav iespējama. Ja Jūs atkal vēlaties šajā pusē ierakstīt, aizklājiet atveri ar līmlentes gabalu.

**Sinhronās CD ierakstīšanas sākšana**

1. Izvēlieties avotu **CD**.
2. Ievietojiet disku un, ja vēlaties, ieprogramējiet celiņu numurus.
3. Spiediet **STOP-OPEN** ■ ▲ (stop atvērt), lai atvērtu kasetes nodaļījumu.
4. Ievietojiet piemērotu kaseti kasetes nodaļījumā un aizveriet to.
5. Spiediet **RECORD** (ierakstīt), lai sāktu ierakstīšanu.

**Lai izvēlētos un ierakstītu noteiktu segmentu CD celiņa robežās**

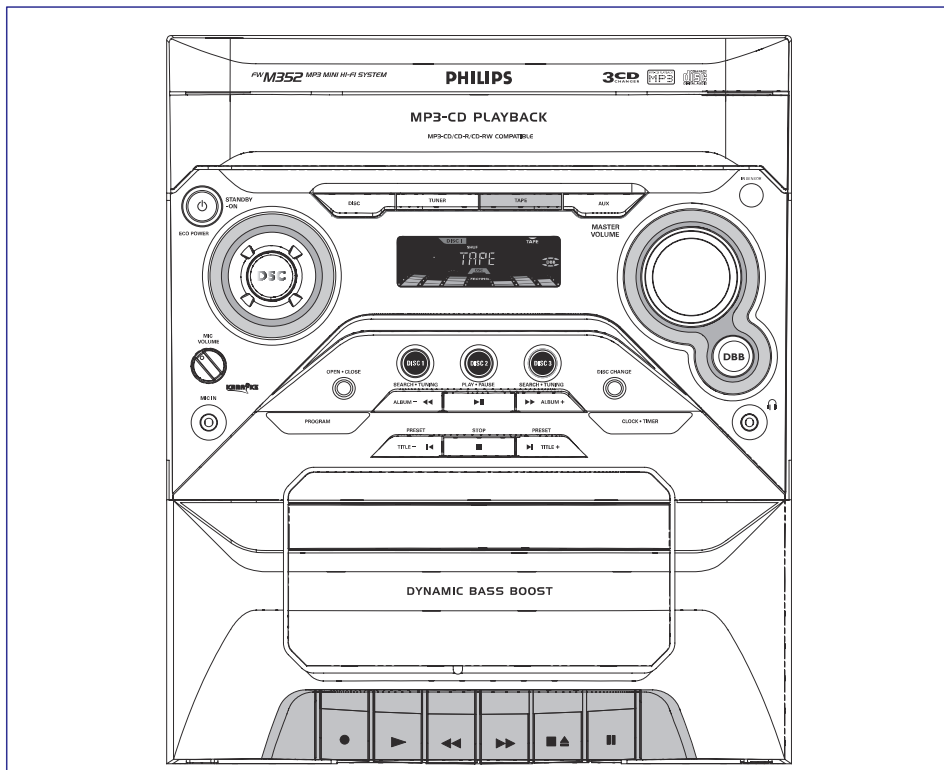
- Nospiediet un turiet ◀◀▶▶. Atļaidiet taustiņu, kad atpazīstat vajadzīgo segmentu.
  - Lai iepauzētu CD atskaņošanu, spiediet **PLAY/PAUSE** ►|| (atskaņot/iepausēt).
  - Ierakstīšana sākas tieši no šī punkta, kad Jūs nospiežat **RECORD** ● (ierakstīt).
6. Lai iepauzētu, spiediet **PAUSE** II. Spiediet vēlreiz, lai turpinātu.
  7. Lai beigtu ierakstīšanu, spiediet **STOP-OPEN** ■ ▲ (stop atvērt).

**Ierakstīšana no radio**

1. Uzregulējiet vajadzīgo radio staciju (skatīt Radio staciju uzregulēšanu).
2. Spiediet **STOP-OPEN** ■ ▲ (stop atvērt), lai atvērtu kasetes nodaļījumu.
3. Ievietojiet piemērotu kaseti kasetes nodaļījumā un aizveriet to.
4. Spiediet **RECORD** ● (ierakstīt), lai sāktu ierakstīšanu.
5. Lai pārtrauktu atskaņošanu, spiediet **PAUSE** II. Lai turpinātu, spiediet šo taustiņu vēlreiz.
6. Lai beigtu ierakstīšanu, spiediet **STOP-OPEN** ■ ▲ (stop atvērt).

**Ar autortiesībām aizsargāta materiāla, tai skaitā datorprogrammu, failu, pārraižu un skaņas ierakstu, neatļauta kopēšana var būt autortiesību pārkāpums un paredzēt kriminālu atbildību. Šo aprikojumu nedrīkst izmantot šādiem mērķiem.**

 **Esiet atbildīgs Cieniet autortiesības**



## SVARĪGI!

- Pirms kasetes atskaņošanas, pārliecinieties, ka lentā ir nostiepta, ja tā nav, pievelciet to ar zīmuli. Nenostiepta lentā var tikt saburzīta vai var bojāt mehānismu.
- C-120 kasetes lentā ir ļoti plāna un viegli deformējama vai sabojājama. Nav ieteicams šādu lentu izmantot šajā sistēmā.
- Glabājiet kasetes istabas temperatūrā un nenovietojiet tās pārāk tuvu magnētiskajiem laukiem (piemēram, transformatoriem, TV vai skaļruņiem).

## Kasetes atskaņošana

1. Izvēlieties avotu **TAPE** (kasete).
2. Atveriet kasetes daļu pie atzīmes “**OPEN ►**” (atvērt) uz priekšējā panela.

3. Spiediet **STOP-OPEN** (stop atvērt), lai atvērtu kasetes nodalījumu.
4. Ievietojiet ierakstītu kaseti un aizveriet kasetes nodalījumu.
  - Ievietojiet kaseti ar atvērtu daļu uz leju un pilno spoli kreisajā pusē.
5. Spiediet **PLAY** (atskaņot), lai sāktu atskaņošanu.
  - Taustiņš tiek automātiski atlaists kasetes beigās, izņemot, ja ir aktivizēta **PAUSE** .
6. Lai iepauzētu, spiediet **PAUSE** . Spiediet vēlreiz, lai turpinātu.
7. Nospiežot vai uz sistēmas, kasetes ātra tīšana ir iespējama abos virzienos.
8. Lai apturētu kaseti, spiediet **STOP-OPEN** (stop atvērt).

### Piezīme:

- Kasetes atskaņošanas vai ierakstīšanas laikā, skaņas avotu nevar nomainīt.

## Demonstrācijas režīms

Sistēmai ir demonstrācijas režīms, kas parāda dažādas sistēmas piedāvātās funkcijas.

### Lai ieslēgtu demonstrācijas režīmu

- Esot **Gaidīšanas režīmā**, nospiediet un 5 sekundes turiet taustiņu **STOP** , lai pārslēgtos demonstrācijas režīmā.

### Lai izslēgtu demonstrācijas režīmu

- Nospiediet un 5 sekundes turiet taustiņu **STOP** , lai pārslēgtos gaidīšanas režīmā.

## Sistēmas ieslēgšana

- Spiediet **ECO POWER/STANDBY-ON** .
  - Sistēma ieslēgsies pēdējā izvēlētajā avotā.
- Spiediet **DISC (CD 1/2/3)**, **TUNER** (radio), **TAPE** (kasete) vai **AUX** (papildus).
  - Sistēma pārslēgsies uz izvēlēto avotu.
- Spiediet **OPEN-CLOSE** (atvērt aizvērt) vai **DISC CHANGE** (diska maiņa).
  - Sistēma pārslēgsies uz diska avotu un atvērsies diska nodalījums.

## Sistēmas pārslēgšana uz Ekonomisko Gaidīšanas režīmu

- Esot aktivajā režīmā, spiediet taustiņu **ECO POWER/STANDBY-ON** .
  - Sistēma pārslēdzas Ekonomiskajā (ECO POWER gaismiņa deg) vai normālajā gaidīšanas (rāda pulksteni) režīmā.
- Skaļuma līmenis (līdz 20 līmenim), skaņas iestatījumi, pēdējais izvēlētais režīms, avots un radio stacijas tiks saglabātas atskaņotāja atmiņā.
- Ja sistēma ir normālajā gaidīšanas režīmā ar pulksteni, nospiediet un 3 vai vairāk sekundes turiet taustiņu **ECO POWER/STANDBY-ON** , lai pārslēgtos Ekonomiskajā gaidīšanas režīmā, vai otrādi.

## Strāvu taupošais automātiskais gaidīšanas režīms

Kā strāvu taupoša funkcija, šī sistēma automātiski pārslēgsies Gaidīšanas režīmā, ja 15 minūtes pēc diska vai kasetes atskaņošanas beigām Jūs nospiedīsiet nevienu taustiņu.

## Patumšīšanas režīms

Jūs varat izvēlēties vajadzīgo displeja spilgtumu.

- Esot jebkura avota režīmā (izņemot Ekonomiskajā vai standarta gaidīšanas režīmā), atkārtoti spiediet taustiņu **DIM MODE** (patumšīšanas režīms), lai izvēlētos DIM 1, DIM 2, DIM 3 vai DIM OFF (patumšīšanas izslēgta) displeja režīmu.
  - Displejā parādās **DIM**, izņemot DIM OFF režīmā.

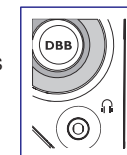
DIM režīms	Spilgtums	Spektra analizētājs
1	Normāls	Izslēgts
2	Puse	Izslēgts
3	Puse	Izslēgts
OFF (izslēgts)	Normāls	Izslēgts

## Skaļuma vadība

Regulējiet **VOLUME** (skaļums), lai palielinātu (grieziet pulksteņa rādītāju virzienā vai spiediet **VOLUME +** uz tālvadības pults) vai lai samazinātu (grieziet pretēji pulksteņa rādītāju virzienam vai spiediet **VOLUME -** uz tālvadības pults) skaļumu.

### Lai klausītos caur austiņām

- Pieslēdziet austiņu spraudni austiņu kontaktam sistēmas priekšā.
  - Skaļruņi tiks atslēgti.



### Lai īslaicīgi izslēgtu skaņu

- Spiediet taustiņu **MUTE** (klusums) uz tālvadības pults.
  - Atskaņošana turpināsies bez skaņas un displejā parādās "MUTE".
- Lai atjaunotu skaņu, vēlreiz spiediet taustiņu **MUTE** vai palieliniet skaļumu.

### Skaņas vadība

#### DSC (Digitālā Skaņas Vadība)

DSC funkcija ļauj Jums izbaudīt īpašus skaņas efektus, kam ir iepriekš noteikti ekvalaizera iestatījumi, kas sniedz vislabāko mūzikas atskaņojumu.

1. Spiediet **DSC**, lai izvēlētos: OPTIMAL, TECHNO, ROCK vai JAZZ.  
→ Tiek parādīts izvēlētais DSC režīms.

#### DBB (Dinamiskais Basu Pastiprinājums)

Ir trīs DBB iestatījumi, lai pastiprinātu basus.

1. Spiediet **DBB**, lai izvēlētos: DBB 1, DBB 2, DBB 3 vai DBB OFF (izslēgts).  
→ Tiek parādīts izvēlētais **DBB**, izņemot DBB OFF (izslēgts) režīmā.

*Piezīme:*

- *Daži diski var būt ierakstīti augstās frekvences maiņās, kas izraisa traucējumus lielā skaļumā. Ja tā notiek, izslēdziet DBB vai samaziniet skaļumu.*

#### Automātiska DSC-DBB izvēle

Vislabākais DBB iestatījums tiek noteikts automātiski katrai DSC izvēlei. Jūs varat manuāli izvēlēties DBB iestatījumu, kas vislabāk atbilst Jūsu telpām.

DSC	DBB
JAZZ	izslēgts
ROCK	ieslēgts (3)
TECHNO	ieslēgts (3)
OPTIMAL	izslēgts (2)

### Karaoke

Mikrofona (nav iekļauts komplektā) pieslēgšana ļauj Jums dziedāt līdzī mūzikai.

1. Pieslēdziet mikrofonu kontaktam **MIC**.
  - Pirms mikrofona pieslēgšanas, iestatiet mikrofona skaļumu **MIC VOLUME** uz minimālo, lai novērstu pīkstošu skaņu.
2. Spiediet **DISC (CD 1/2/3)**, **TUNER** (radio), **TAPE** (kasete) vai **AUX** (papildus), lai izvēlētos avotu, ar ko apvienot mikrofonu un sāciet atskaņošanu.
3. Regulējiet avota skaļumu ar **GALVENO SKAĻUMA** regulētāju.
4. Regulējiet mikrofona skaļumu ar mikrofona **MIC VOLUME** skaļuma regulētāju.

*Piezīme:*

- *Turiet mikrofonu prom no skaļruņiem, lai novērstu pīkstēšanu.*

**Par ierakstīšanu, lūdzam skatīt “Kasetes darbības/ierakstīšana”.**

### Manuālā radio staciju saglabāšana

1. Uzregulējiet vajadzīgo radio staciju (skatīt “Radio staciju uzregulēšana”).
2. Spiediet taustiņu **PROGRAM**.  
→ Indikācija **PROG** sāk mirkšķināties.  
→ Izvēlei tiek parādīts nākamais pieejamais saglabājamās stacijas numurs.

### Lai saglabātu radio staciju zem cita stacijas numura

- Spiediet **◀** vai **▶**, lai izvēlētos vajadzīgo stacijas numuru.
- 3. Vēlreiz spiediet **PROGRAM**, lai saglabātu radio staciju.  
→ Indikācija **PROG** pazūd.
- Atkārtojiet **soļus 1-3**, lai saglabātu citas radio stacijas.

### Lai izslēgtu manuālās saglabāšanas režīmu

- Nospiediet **STOP** **■** uz sistēmas.

*Piezīmes:*

- *Ja Jūs mēģināsit saglabāt vairāk kā 40 radio stacijas, displejā parādīsies 'PROGRAM FULL' (Programma pilna).*
- *Ja programmēšanas laikā 25 sekunžu laikā netiek nospiests neviens taustiņš, sistēma automātiski izslēgs programmēšanas režīmu.*

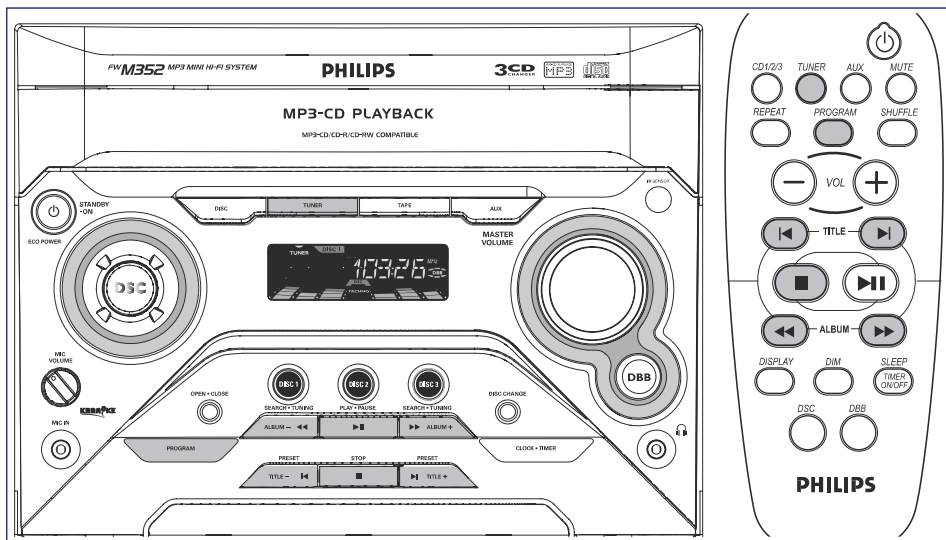
### Saglabāto radio staciju uzregulēšana

- Ka Jūs esat ieprogrammējuši radio stacijas, spiediet **◀** vai **▶**, lai izvēlētos vajadzīgo saglabātās radio stacijas numuru.  
→ Displejā parādās saglabātās radio stacijas numurs, radio frekvence un frekvences diapazons.

**Par ierakstīšanu, skatīt “Kasetes Darbības / Ierakstīšana”.**



## RADIO UZTVERŠANA



### Radio staciju uzregulēšana

1. Spiediet **TUNER** (radio), lai izvēlētos radio režīmu.  
→ Displejā parādās 'TUNER' (radio). Dažas sekundes vēlāk, displejā parādās pašreizējā radio frekvence.
2. Vēlreiz spiediet **TUNER** (radio), lai izvēlētos vajadzīgo frekvences diapazonu: FM vai MW.
3. Nospiediet un turiet **◀◀** vai **▶▶**, līdz frekvences indikācija sak mainīties, tad atlaidiet.  
→ Displejs rāda 'SEARCH' (meklē), līdz tiek atrasta radio stacija ar pietiekami spēcīgu signālu.
4. Ja nepieciešams, atkārtotiet **3.** soli, līdz atrodiat vajadzīgo radio staciju.
- Lai uzregulētu vāju radio staciju, īsi un atkārtoti spiediet **◀◀** vai **▶▶**, līdz tiek atrasta optimāla uztveršana.

### Radio staciju saglabāšana

Jūs varat saglabāt atmiņā līdz 40 radio stacijām.

### Automātiskā radiostaciju programmēšana

1. Spiediet **TUNER** (radio), lai izvēlētos radio režīmu.

### Lai sāktu automātisko radio staciju programmēšanu no vajadzīgā radio stacijas numura

- Spiediet **◀** vai **▶**, lai izvēlētos vajadzīgo saglabātās radio stacijas numuru.  
→ Ja radio stacija jau ir saglabāta zem kāda no saglabāto radio staciju numuriem, tā netiks saglabāta vēlreiz zem cita numura.
2. Nospiediet un turiet **PROGRAM**, līdz displejā parādās 'AUTO'.  
→ Indikācija **PROG** sāk mirkšķināties.  
→ Displejā parādās AUTO un pieejamās stacijas tiek ieprogramētas frekvences uztveršanas spēka secībā. Pirmā automātiski saglabātā radio stacija tiks atskaņota.  
→ Kad visas pieejamās radio stacijas ir saglabātas atmiņā vai kad ir aizņemtas visas 40 vietas, tiks atskaņota pēdējā saglabātā radio stacija.

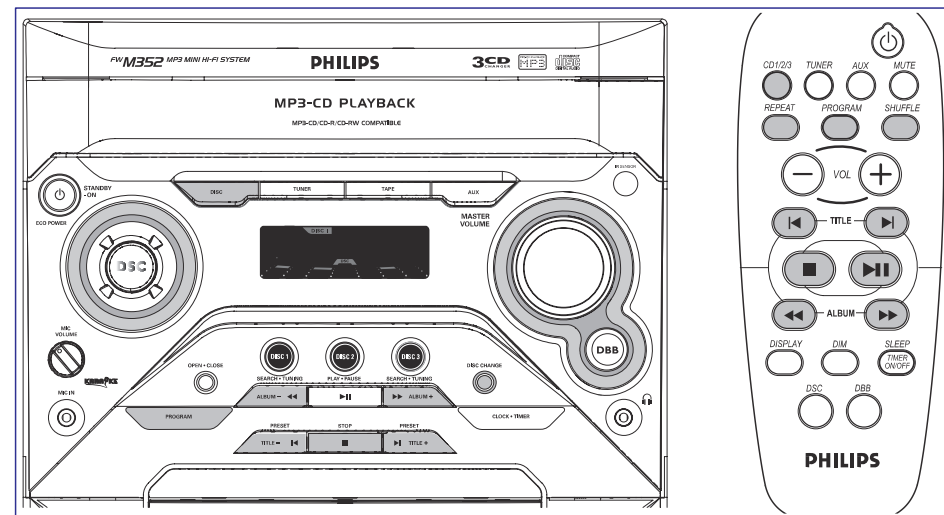
### Lai beigtu automātisko radio staciju saglabāšanu

- Spiediet **PROGRAM** vai **STOP** ■ uz sistēmas.

Piezīme:

- Ja netiek izvēlēts saglabātās radio stacijas numurs, automātiskā programmēšana sāksies no 1. saglabātās radio stacijas un visas Jūsu iepriekš saglabātās stacijas tiks pārrakstītas.

## CD/MP3-CD DARBĪBAS



### SVARĪGI!

- Šī sistēma ir veidota standarta diskiem. Tādēļ, nelietojiet nekādas papildierīces, kā diska stabilizētājus gredzenus vai diska apstrādes labas, utt., kas tiek piedāvāti tirgū, jo tie var sabojāt diska mainītāja mehānismu.
- Neievietojiet vairāk kā vienu disku vienā nodalījumā.

### Atskaņojamie diski

Šī sistēma var atskaņot visus digitālos audio CD, aizvērtus digitālos audio CD-lerakstāmos (CDR) diskus un aizvērtus digitālos audio CD-Pārrakstāmos (CDRW) diskus.

MP3-CD (Kompaktdiskus ar MP3 celiņiem)



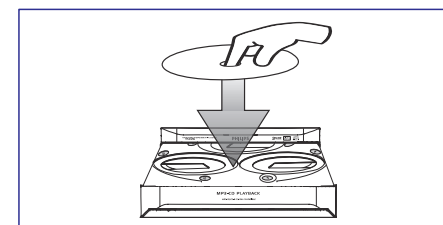
### Par MP3 disku

#### Atbalstītie formāti

- ISO9660, Joliet, Daudzsiesiju
- Maksimālais celiņu skaits plus albums ir 512
- Maksimālais ieprogrammējamo MP3 celiņu skaits ir 40
- Atbalstīts mainīgs bitu ātrums
- Atbalstītās maiņas frekvences MP3 diskam ir: 32 kHz, 44.1 kHz, 48 kHz.
- Atbalstītie bitu ātrumi MP3 diskam ir: 32, 64, 96, 128, 192, 256 (kbps)

### Disku ievietošana

1. Spiediet **OPEN-CLOSE** (atvērt aizvērt), lai atvērtu diska nodalījumu.
2. Ievietojiet līdz diviem diskiem, katru savā nodalījumā. Lai ievietotu trešo disku, spiediet **DISC CHANGE** (diska maiņa).  
→ Diska nodalījums pagriežies, līdz tukšais nodalījums ir gatavs ievietošanai.



3. Spiediet **OPEN-CLOSE** (atvērt aizvērt), lai aizvērtu diska nodalījumu.
- Displejā parādās **READING** (lasa), kamēr CD atskaņotājs skenē diska saturu, tad parādās kopējais celiņu skaits un atskaņošanas laiks (kopējais albumu un celiņu skaits MP3 diskam).

Piezīmes:

- Ievietojiet diskus ar etiķeti uz augšu.
- Lai nodrošinātu labu sistēmas darbību, sagaidiet, līdz diska nodalījums pilnībā nolasa disku(s), pirms turpināt.
- MP3 diskam, diska nolasišanas laiks var pārsniegt 10 sekundes, dēļ liela diskā ierakstīto dziesmu skaita.

## Disku atskaņošana

Lai atskaņotu pašreizējā diska nodalījumā esošo disku

- Spiediet **PLAY-PAUSE** ►|| (atskaņot iepauzēt).
- Tiks atskaņoti visi ielādētie diski, tad atskaņošana apstāsies.
- Atskaņošanas laikā tiek parādīts izvēlētais diska nodalījums, celiņa numurs un pašreizējā celiņa patērētais atskaņošanas laiks.
- Sajauktā režīma diskam, tiks atskaņotai izvēlēti tikai viens režīms, atkarībā no ierakstīšanas formāta.

Piezīme:

- Atskaņojot jauktā režīma diskus, Jūs varat atrast ļoti īsu celiņu bez skaņas starp pārējiem diskā pieejamajiem celiņiem.

Lai atskaņotu tikai izvēlēto disku

- CD režīmā, spiediet **DISC 1/2/3** (vai **CD 1/2/3** uz tālvadības pults).
- Izvēlētais disks tiks atskaņots vienreiz, tad atskaņošana apstāsies.

Lai iepauzētu atskaņošanu

- Spiediet **PLAY-PAUSE** ►|| (atskaņot iepauzēt).
- Displejs sastings un patērētais atskaņošanas laiks mirkšķinās, kad atskaņošana ir iepauzēta.
- Lai turpinātu atskaņošanu, vēlreiz spiediet **PLAY-PAUSE** ►|| (atskaņot iepauzēt).

Lai apturētu atskaņošanu

- Spiediet **STOP** ■.

Teksta parādīšana atskaņošanas laikā

**CD režīmā**

- Spiediet **DISPLAY**, lai parādītu pašreizējā celiņa numuru un atlikušo atskaņošanas laiku.

**MP3-CD režīmā**

- Atkārtoti spiediet **DISPLAY**, lai parādītu pašreizējā albuma un celiņa numurus, kam seko ID3 informācija (ja pieejama).

Disku nomaina atskaņošanas laikā

1. Spiediet **DISC CHANGE** (diska maiņa).  
→ Disku nodalījums atvērsies, nepārtraucot atskaņošanu.
2. Lai nomainītu iekšējo disku, vēlreiz spiediet **DISC CHANGE**.  
→ Displejā parādās 'OPEN' (atvērt) un disks beidz atskaņošanu.  
→ Disku nodalījums aizvērsies, lai iegūtu iekšējo disku, tad atkal atvērsies ar pieejamu iekšējo disku.

Vajadzīgā celiņa/segmenta izvēle

Lai meklētu noteiktu segmentu atskaņošanas laikā

- Nospiediet un turiet ◀◀ vai ▶▶ un atlaidiet, kad vajadzīgais segments ir atrasts.  
→ Meklēšanas laikā, skaļums tiks samazināts.

Lai izvēlētos vajadzīgo celiņu

- Atkārtoti spiediet ◀ vai ▶, līdz tiek parādīts vajadzīgais celiņš.
- Ja atskaņošana ir apturēta, spiediet **PLAY-PAUSE** ►|| (atskaņot iepauzēt), lai sāktu atskaņošanu.

Vajadzīgā Albuma/Virsraksta izvēle (tikai MP3 diskam)

Lai izvēlētos vajadzīgo albumu

- Atkārtoti spiediet **ALBUM** -/+ (◀◀ vai ▶▶).

Lai izvēlētos vajadzīgo virsrakstu

- Atkārtoti spiediet **TITLE** -/+ (◀ / ▶).

Dažādi atskaņošanas režīmi: sajaukta secība un atkārtošana

Jūs varat izvēlēties un mainīt dažādus atskaņošanas režīmus pirms atskaņošanas vai atskaņošanas laikā. Atskaņošanas režīmus var kombinēt arī ar programmu.

**SHUF** .....visi diska celiņi tiek atskaņoti sajauktā secībā.

**SHUF REP ALL** .....atkārto visu disku sajauktā secībā.

**REP ALL** .....atkārto visu disku/programmu

**REP** .....atkārtoti atskaņo pašreizējo celiņu

1. Lai izvēlētos Jūsu atskaņošanas režīmu, spiediet taustiņu **SHUFFLE** (sajaukta secība) vai **REPEAT** (atkārtot) pirms atskaņošanas vai atskaņošanas laikā, līdz displejs parāda vajadzīgo funkciju.
2. Spiediet **PLAY/PAUSE** ►|| (atskaņot/iepausēt), lai sāktu atskaņošanu, ja **STOP** pozīcijā.  
→ Ja Jūs esat izvēlējušies sajauktu secību, atskaņošana sākas automātiski.
3. Lai atgrieztos pie normālas atskaņošanas, spiediet attiecīgo taustiņu **SHUFFLE** (sajaukta secība) vai **REPEAT** (atkārtot), līdz sajauktas secības/atkārtošanas režīmi vairs netiek parādīti displejā.
- Jūs varat arī spiest **STOP** ■, lai atceltu Jūsu atskaņošanas režīmu.

Piezīme:

Sajauktas secības funkciju nevar lietot vienlaicīgi ar programmas funkciju.

Diska celiņu programmēšana

Celiņu programmēšana ir iespējama, kad atskaņošana ir apturēta. Atmiņā var saglabāt līdz 40 celiņiem jebkādā secībā.

1. Ievietojiet vajadzīgos diskus disku nodalījumā (skatīt "Disku ievietošana").
2. Spiediet **DISC 1/2/3** (vai **CD 1/2/3** uz tālvadības pults), lai izvēlētos disku.
3. Stop režīmā, spiediet **PROGRAM**, lai sāktu programmēšanu.  
→ **PROG** sāk mirkšķināties.

4. Atkārtoti spiediet ◀ vai ▶, lai izvēlētos vajadzīgo celiņu

- MP3 diskam, spiediet **ALBUM** -/+ un **TITLE** -/+ (virsraksts), lai izvēlētos programmēšanai vajadzīgo albumu un virsrakstu.

5. Spiediet **PROGRAM**, lai saglabātu celiņu.

6. Lai beigtu programmēšanu, vienreiz nospiediet **STOP** ■.  
→ Displejā paliek redzams **PROG** un programmas režīms paliek ieslēgts.

7. Lai sāktu programmas atskaņošanu, spiediet **PLAY/PAUSE** ►|| (atskaņot/iepausēt).

Piezīmes:

- Nav iespējams izveidot programmu ar MP3 celiņiem no vairākiem diskam vai kombinācijā ar audio celiņiem.
- Ja Jūs mēģināt ieprogrammēt vairāk kā 40 celiņus, displejā parādās 'PROGRAM FULL' (Programma pilna).
- Programmēšanas laikā, ja 25 sekunžu laikā netiek nospiežts neviens taustiņš, sistēma automātiski izslēdz programmas režīmu.

Lai apskatītu programmu

- Apturiet atskaņošanu un atkārtoti spiediet ◀ vai ▶.
- Lai izslēgtu apskates režīmu, spiediet **STOP** ■.

Programmas dzēšana

- Spiediet **STOP** ■ vienreiz, ja atskaņošana ir apturēta, vai **divreiz** atskaņošanas laikā.  
→ indikācija **PROG** pazūd un displejā tiek parādīts 'CLEAR' (dzēsts).

Piezīme:

- Programma tiks dzēsta, ja sistēma tiek atvienota no barošanas avota vai ja tiek atvērts diska nodalījums.

Par Ierakstīšanu, skatīt "Kasetes Darbības / Ierakstīšana".